



LEADER +
Lëtzebuerger Musel



COMMUNE DE
LENNINGEN


À LA DÉCOUVERTE

DU *KANECHER WÉNGERTSBIERG* ET

DE LA COMMUNE DE LENNINGEN



Bienvenue!

C her promeneur! Te voici dans le *Kanecher Wéngertsbierg*. C'est ici que commence le parcours pédagogique du même nom: un circuit va t'emmener à travers un ancien vignoble. Cette brochure va te permettre de t'instruire sur l'histoire du *Kanecher Wéngertsbierg*. En outre, elle va te donner des informations sur la faune et la flore locales, les anciennes méthodes de travail des vignerons, la problématique des vignes abandonnées et les possibilités pour exploiter cet ancien vignoble. Suis ce symbole  pour arriver aux différentes stations.

Nous te souhaitons une agréable promenade sur ce sentier didactique.



Table des matières

2	Bienvenue
3	Table des matières
5	Parcours pédagogique
7	Station «Le <i>Kanecher Wéngertsbierg</i> dans la commune de Lenningen»
8	• Le <i>Kanecher</i> Gotteszorn
9	• Pourquoi a-t-on abandonné la viticulture dans le <i>Kanecher Wéngertsbierg</i> ?
11	• Pourquoi les anciens vignobles comme ceux du <i>Kanecher Wéngertsbierg</i> sont-ils si importants?
11	Station «Les murs de pierres sèches, un espace de vie»
15	• Ouvre grand les yeux! Vestiges du déclin
16	Station «La nature créatrice»
17	• Mesures de remembrement
19	Promenades vers les curiosités de la commune de Lenningen
23	Station «Les murs de pierres sèches»
25	Station «Une exploitation alternative: le pâturage»
	• Exploitations alternatives à la viticulture
26	Station «Le <i>Kanecher Wéngertsbierg</i> et la viticulture au XXIe siècle»
29	Station «La renaissance d'un précieux biotope»
31	• Créer de l'espace, mais comment?
32	Station «Le <i>Kanecher Wéngertsbierg</i> au fil du temps»
34	Glossaire: Pour une meilleure compréhension - quelques termes importants
35	Curiosités
36	Brève description des curiosités locales
	Adresses importantes
	Sources littéraires et crédits photographiques
	Mention d'impression



N.B. Tu trouves au milieu de la brochure une carte avec une description du parcours.



Le parcours pédagogique - Petit aperçu



Depuis le XVIII^e siècle, les agriculteurs de Canach et de Gostingen ont créé des vignobles sur les coteaux entre les deux villages du «*Kanecher Wéngertsbierg*». Au début du XX^e siècle, ils s'étendaient sur un total de 40 ha, constituant un paysage viticole typique qui imprégna tout l'environnement autour de Canach.

Aujourd'hui, une grande partie du *Kanecher Wéngertsbierg* est en friche. Les terrasses de vignes abandonnées sont recouvertes d'épaisses broussailles qui étouffent de plus en plus les vestiges de la viticulture.

À quelques endroits seulement, dégagés soit par la viticulture, soit par le pâturage, il est possible de deviner l'importance historique et paysagère de la viticulture du *Kanecher Wéngertsbierg*.

Le *Kanecher Wéngertsbierg* joue également un rôle primordial pour la protection des espèces et de la nature. Plusieurs espèces végétales et animales d'origine méditerranéenne, aimant la chaleur et la lumière, trouvent dans le

Kanecher Wéngertsbierg un habitat intéressant grâce au micro climat local. Au cours de ta promenade dans le *Kanecher Wéngertsbierg*, avec un peu de chance, tu pourras découvrir des plantes rares comme la gentiane ciliée ou observer le lézard des murailles.

L'immense diversité des espèces s'explique entre autre par la multitude des petits espaces vitaux reliés tels une mosaïque: des vignes aux murs de pierres sèches, des rochers et des barres de pierres.

Les vestiges de la viticulture ne sont pas les seuls à valoir le déplacement, la diversité de la faune et de la flore mérite elle aussi qu'on s'y intéresse. Sur le parcours pédagogique, tu pourras voir différentes formes d'exploitation de la terre, comme la mise en pâturage de moutons et de chèvres, et la culture de la pêche de vigne rouge.



LES TERRASSES DU KANECHER WÉNGERTSBIERG



LENNINGEN 1920



LENNINGEN 2006



Le Kanecher Wéngertsbierg dans la commune de Lenningen

L'histoire de la viticulture

Dès le XVII^e siècle, on observe à Canach la présence de vignobles isolés. Comme pour le reste du Luxembourg, la période florissante des domaines viticoles de Canach se situe entre 1880 et 1920. C'est à cette époque que les vignobles autour de Canach occupent leur plus grande surface. L'expansion des vignobles s'effectue même sur des terrains impropres à la viticulture. Un exemple concret se trouve à Canach. Il s'agit du talus «op der Buurg» qui fait face au Kanecher Wéngertsbierg, près de l'église. Ceci a été possible par le fait qu'à cette époque, la qualité du vin luxembourgeois devait satisfaire à des exigences moindres et que, d'autre part, la vente des récoltes était assurée par l'exportation vers l'Allemagne. Le vin luxembourgeois y était prisé en raison de sa teneur élevée en acides. Coupé avec du vin allemand, il était utilisé dans la production de vins mousseux.

Défrichage du Kanecher Wéngertsbierg

Cependant, avant de pouvoir planter des vignes dans le Kanecher Wéngertsbierg, il a fallu, souvent à la main, déboiser, creuser des terrasses sur le coteau et même quelquefois, faire exploser des rochers. Des murs de soutènement construits à sec assuraient la retenue nécessaire des terrasses et empêchaient que le sol fertile ne soit emporté par la pluie.

Sur les versants ainsi constitués, on a planté des ceps de vigne. Il fallut également prévoir des chemins d'exploitation. Tout ceci contribua à former un paysage rural unique qui imprégna l'apparence de la localité de Canach pendant plus de deux siècles.

Dès 1898, il est possible de récolter en moyenne 100 hectolitres de vin sur les terrasses viticoles du Kanecherbiertg.

Le *Kanecher Gotteszorn*

Vu la qualité médiocre du vin de Canach, on l'appella «Kanecher Gotteszorn» (la colère des dieux sur Canach) ou «Dreimännerwein». Parce qu'il fallait, dit-on, trois hommes pour le boire: un premier qui le boit, un deuxième pour le maintenir, et un troisième pour verser le vin dans le gosier du premier.



Le curé A. Wampach était même d'avis qu'après une fête largement arrosée, les cloches devaient sonner toutes les heures pendant la nuit pour que les buveurs ayant copieusement profité de la boisson puissent se tourner dans leur lit afin d'éviter de sérieux maux d'estomac.

Pourquoi a-t-on abandonné la viticulture dans le *Kanecher Wéngertsbierg*?

Lors de la signature du traité de Versailles en 1918, le Luxembourg quitte l'union douanière allemande. Les vignerons luxembourgeois perdent leur marché de distribution le plus important.

En plus de leur exploitation agricole, les agriculteurs de Canach exploitaient de petites parcelles de vignobles. Le travail à la vigne était éprouvant car toutes les étapes, de la taille des ceps jusqu'aux vendanges en passant par la fertilisation, devaient être effectuées à la main. Les nombreuses terrasses de vignobles soutenues par des murs de pierres sèches empêchaient la mise en œuvre de machines, comme par exemple des tracteurs viticoles. Malgré les conditions de travail difficiles, les revenus supplémentaires apportés par la viticulture étaient les bienvenus pour les agriculteurs de Canach.



Pour s'adapter aux nouvelles conditions de marché, il est décidé de passer de la production de vins de qualité médiocre à la production de vin de très bonne qualité. Ce qui entraîna d'importantes mesures de restructuration dans la viticulture luxembourgeoise.





De plus, la propagation à grande échelle du phylloxéra dès 1921 au Luxembourg accéléra la transformation de la viticulture. Beaucoup de vignobles en furent victimes et ont été totalement détruits. Les investissements de reconstruction, c'est-à-dire l'arrachage des ceps infestés et leur remplacement par des ceps nobles* immunisés contre le phylloxéra, auraient été trop élevés. C'est pourquoi, en 1922, un quart des vignobles du Luxembourg disparut, ce qui représentait une surface de 450 ha environ.

* Lors de ce processus, les cépages américains résistant au phylloxéra servent uniquement de porte-greffe. Les racines sont d'origine américaine, mais les fruits proviennent de cépages européens greffés sur le porte-greffe américain.

Les premiers sites à être abandonnés sont ceux qui étaient le moins favorables à la viticulture, comme le site «op der Buurg» à Canach, mais aussi d'autres vignes exploitées sur les bords de la Sûre, de l'Our et dans l'arrière-pays Mosellan. L'état luxembourgeois octroya des subventions aux vigneron qui souhaitaient abandonner leur domaine viticole (prime

d'abandon ou d'arrachage) mais également à ceux qui voulaient renouveler leur domaine avec des ceps immunisés contre le phylloxéra. À cette époque, quelques exploitants, retirant un revenu complémentaire de la viticulture, ont opté pour la solution de l'abandon de leurs vignobles pour concentrer leurs efforts uniquement sur l'exploitation agricole.

Produire un vin de qualité demande aussi un travail des nouveaux cépages plus important et plus coûteux. Pour pouvoir faire face aux nouvelles méthodes de viticulture, de vinification et de mise en cave, les vignerons de la Moselle se rassemblèrent en coopératives viticoles.

Jusqu'à la moitié du XXe siècle, la viticulture dans le *Kanecher Wéngertsbiereg* se fit encore sur d'importantes surfaces. Les mesures de remembrement des sols prises à grande échelle dès 1970 profitent surtout aux vignerons de la Moselle. À Canach, les regroupements de vignobles se limitent à l'enlèvement des murs de pierres sèches sur quelques parcelles pour en permettre l'exploitation directe. Aujourd'hui on reconnaît ces vignobles à leurs murs bétonnés. En fait, la plupart des vignerons de Canach abandonnèrent tout simplement leurs vignes.

Pourquoi les anciens vignobles comme ceux du *Kanecher Wéngertsbiereg* sont-ils si importants?

Contrairement aux vignobles de la Moselle remembrés, les anciennes structures du vignoble et les petites parcelles du *Kanecher Wéngertsbiereg* ont été conservées jusqu'à notre époque.

Les vignobles en terrasses tels qu'on les trouve à Canach sont un héritage culturel irremplaçable. Ils sont le témoin des évolutions culturelles et sociales. Les murs encore visibles à l'heure actuelle sont le résultat des changements de la structure parcellaire au fil du temps. Ces anciens vignobles témoignent du savoir-faire de nos ancêtres.

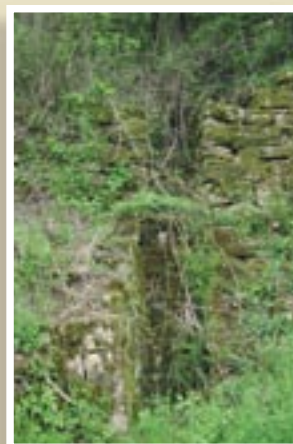
De nos jours, ces vignobles restent des chefs d'œuvre de la technique rurale et forment de véritables œuvres d'art uniques en matière de paysages.

En outre, les anciens vignobles sont des biotopes très précieux. Ils offrent à la faune et à la flore menacées un espace de survie.

La valeur écologique des vignobles historiques découle entre autres de l'étroite interconnexion des espaces vitaux et de la mosaïque des structures horizontales et verticales, comme les buissons, les murs de pierres sèches et les tas de pierres ramassées dans les champs. Cette structure écologique est un enrichissement dans un environnement dépouillé de ses structures naturelles.

Les anciens vignobles jouent aussi un rôle social. L'histoire de leur exploitation peut être vécue sur le terrain. Ils recèlent des trésors de savoir-faire et témoignent des techniques anciennes et des modes de travail d'antan. Ils font donc partie de l'identité locale.

Témoins muets d'un passé artisanal

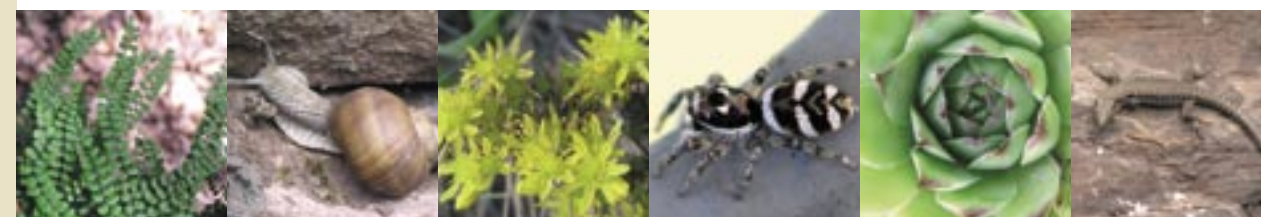


ÉLÉMENTS DU PAYSAGE DU *KANECHER WÉNGERTSBIERG*
FORMANT L'HISTOIRE DES CULTURES
MURS DE PIERRES SÈCHES, ESCALIERS, PETITES CABANES,
ÉVACUATION DES EAUX DE SURFACE (EAU DE PLUIE), REFUGE

Les murs de pierres sèches, un espace de vie



Les murs de pierres sèches, c'est-à-dire montés pierre par pierre sans mortier, offrent aux petites créatures comme les isopodes, les serpents, les araignées sauteuses zébrées, les escargots de Bourgogne, les lézards des murailles, et aux oiseaux, un espace vital protégé. Les nombreuses fissures plus ou moins larges et les creux dans les murs de pierre sont des refuges de choix. Ce type d'habitat, de plus en plus rare, est apprécié par les animaux, et par une grande variété de plantes aux couleurs vives comme l'orpin rupestre, la joubarbe des toits, l'origan et l'asplénium. Les caractéristiques du microtope «murs de pierres sèches» sont l'apport faible en eau, l'ensoleillement intensif et d'importantes variations de température entre la nuit et le jour.



Départ

Station

Arrivée

Station





Ouvre grand les yeux! Vestiges du déclin

De chaque côté du chemin, tu peux voir les anciens vignobles. Tu remarques sûrement que la plupart d'entre eux sont en friche, mais leur apparence diffère. Ceci est dû au fait que tous les vignobles de Canach n'ont pas été abandonnés en même temps.

C'est ainsi que l'on peut voir des arbres sur les plus anciennes friches. Sur les vignobles abandonnés plus récemment, des bosquets ne recouvrent pas encore entièrement le terrain, et on peut encore voir par endroits les murs de pierres sèches caractéristiques.

Sur certaines parcelles, les ceps et les espaliers sont encore bien visibles, alors que sur d'autres, les pieds de vigne ont été arrachés.

On voit également des vergers sauvages. Ils ont été plantés dans le but de continuer à exploiter les terrains, avant d'être eux-aussi, abandonnés.

Tu peux voir les murs de pierres sèches typiques des vignes en terrasse sur les terrains en pâturage, c'est là qu'ils sont le plus impressionnants. Tu peux te faire une idée de l'apparence du *Kanecher Wéngertsbiere* à l'époque de la viticulture vers 1900.

De nos jours, les murs de pierres sèches sont en très mauvais état. Le manque d'entretien des murs et des fossés de drainage, ainsi que les racines des arbres et arbustes qui les traversent les mettent à rude épreuve.

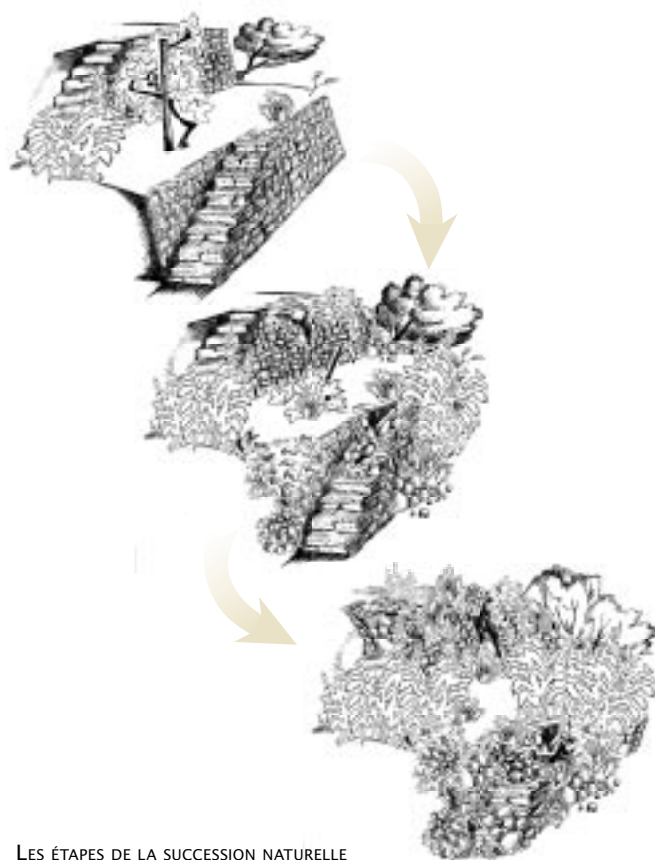
La nature créatrice

L'évolution naturelle

Le changement du paysage rural traditionnel, notamment la culture en terrasses, n'est pas dû uniquement à l'action de l'homme, mais est aussi le résultat de la succession naturelle.

De nos jours, 2/3 du *Kanecher Wéngertsbiërg* sont en friche. Les vignobles ne sont plus exploités que sur environ 3 ha. Les terrains en friche subissent l'évolution naturelle. Ce processus qui a lieu sans aucune influence de l'homme, consiste en la colonisation dans le temps par différents groupes de plantes.

Cette évolution naturelle signifie la disparition du paysage ouvert autrefois caractérisé par les vignobles en terrasses. Les plantes et les animaux vivant dans les vignes en terrasses et qui ont besoin de chaleur et de lumière sont chassés par l'arrivée des herbes et des buissons. Ceci concerne un grand nombre de plantes rares et menacées comme les orchidées et la gentiane ciliée.



LES ÉTAPES DE LA SUCCESSION NATURELLE

Arrivée

Mesures de remembrement

Depuis 1970, on observe au Luxembourg une forte régression des paysages viticoles historiques, comme celui du *Kanecher Wéngertsbiërg*.



Ceci est dû aux mesures de remembrement prises à partir de 1970. L'objectif principal est l'amélioration des structures et l'augmentation de la productivité. Pour atteindre ces objectifs, on vise à renforcer le travail mécanique sur toute la surface du terrain.

Le remembrement rural nécessite d'importants moyens financiers. Comme l'expérience l'a montré, il entraîne un remodelage important du paysage rural ancien par la formation de surfaces très étendues.

Lorsque le remembrement est terminé, la faune et la flore caractéristiques de cette région ont disparus en même temps que leur biotope. Le résultat est un paysage de vignobles faciles à exploiter à la machine, mais totalement dépourvu de son aspect pittoresque. Lors des travaux de restructuration, les caractéristiques locales comme la morphologie des terrains, mais également leur origine historique, sont la plupart du temps sacrifiées.





TRANSFORMATION DE VIGNES À TERRASSES TRADITIONNELLES EN DOMAINES À ACCÈS DIRECT PAR TRACTEUR



DOMAINE À ACCÈS DIRECT

En marche vers les curiosités de la commune de Lenningen

En plus du *Kanecher Wéngertsbiereg* et de son parcours didactique, tu peux également découvrir d'autres curiosités intéressantes dans la commune. Suis le circuit du chemin de randonnée sur la carte jointe pour y accéder.

Nous sommes heureux de te souhaiter la bienvenue et nous te souhaitons une promenade agréable et divertissante. Profite bien du beau paysage, sans laisser de trace derrière toi. Le visiteur qui viendra après toi t'en remercie d'avance.

Parcours

Le chemin te mène vers le parcours didactique à travers le *Kanecher Wéngertsbiereg*, en direction de Gostingen. Traverse la route et emprunte le chemin en direction du sud. Tu passes à travers les prairies, les pâturages, les champs et les vergers, et tu longes les anciens vignobles de Lenningen. Le chemin continue à travers les anciens vignobles de Lenningen, puis descend vers la basilique vieille de mille ans. Après, le chemin tourne vers l'ouest et te mène à droite sur les hauteurs vers le *Branebësch*. En suivant un chemin forestier consolidé, tu arrives à la route CR 145, que tu traverses, pour suivre le chemin qui te mène au parcours sportif.

Tu peux alors soit tourner à droite et suivre le parcours de santé tracé parallèlement au CR 145. Depuis l'entrée du village, suis alors

le chemin qui tourne à droite et qui te mène sur la butte *auf der Leiheck*. De là, tu as une vue magnifique sur le *Kanecher Wéngertsbiereg* situé en face.

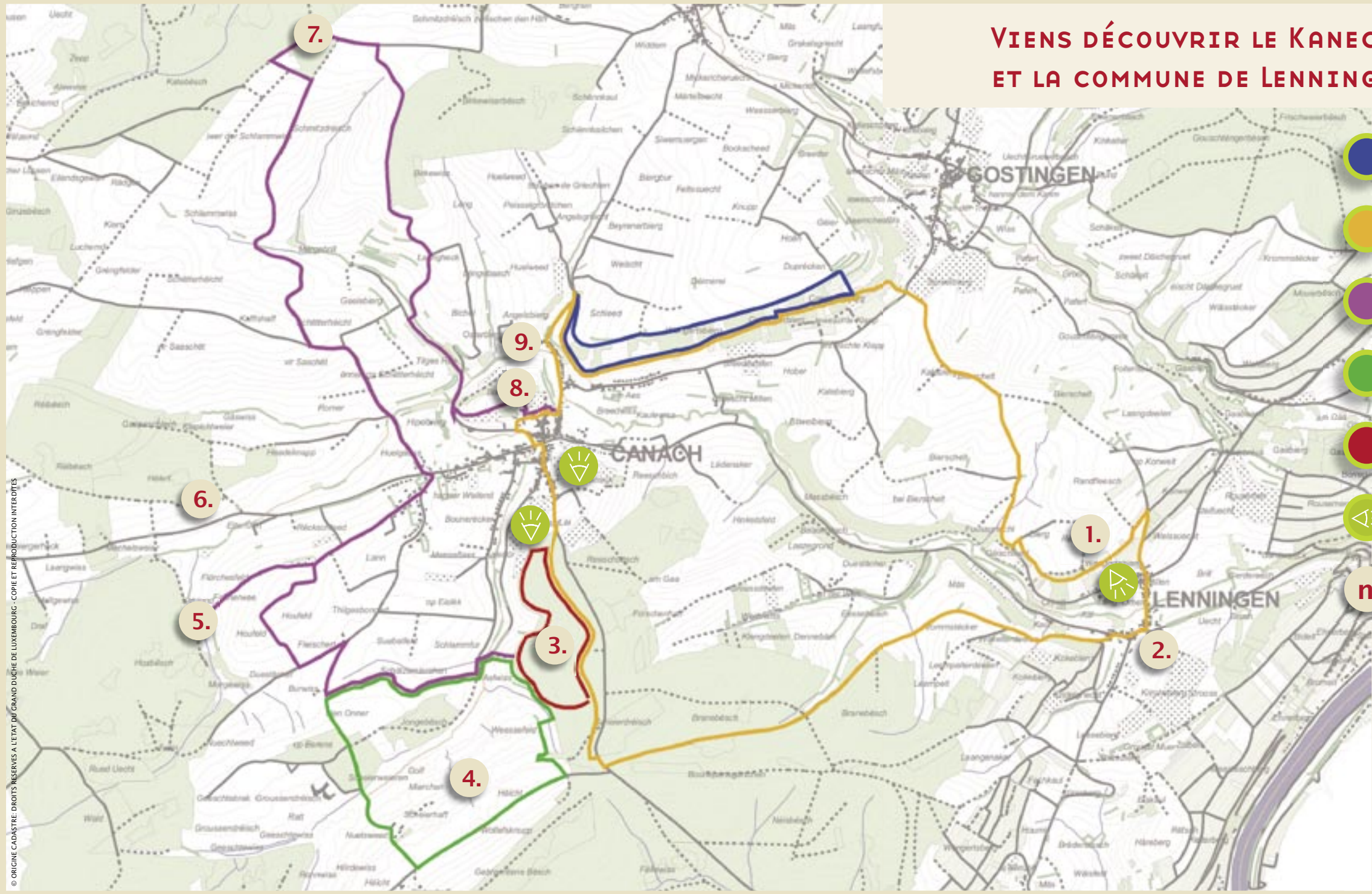
Tu peux aussi tourner à gauche pour marcher environ 300 m en prenant le parcours de santé, après tu tourneras une nouvelle fois à gauche en direction du terrain de golf.

Quand tu arrives au terrain de golf, tu te trouves devant une prairie clôturée sur laquelle paissent des moutons et des chèvres. Tu as le choix entre descendre vers le chemin consolidé qui passe à travers champs ou suivre le chemin de jogging du golf.

Les deux chemins se rejoignent au niveau de *Buurwiss*. Tu arrives ensuite à la réserve naturelle *am Schlond*. Un petit chemin te mène dans cette réserve et continue en descendant vers le chemin CR 144, il remonte vers *Schoetter Heicht* et longe le *am Kaffishaff*. Arrivé sur le plateau, tu peux suivre une ancienne voie romaine appelée *Kiem*.

Le chemin te mène alors à travers champs et longe une forêt avant de descendre vers la *Petzegbach*, puis remonte vers l'édification *op der Buurg* et, par un escalier, vers l'église de Canach. La dernière étape te mène au lavoir de la rue de la fontaine pour te ramener par une montée au début du parcours pédagogique dans le *Kanecher Wéngertsbiereg*.

VIENS DÉCOUVRIR LE KANECHER WÉNGERTSBIERG
ET LA COMMUNE DE LENNINGEN

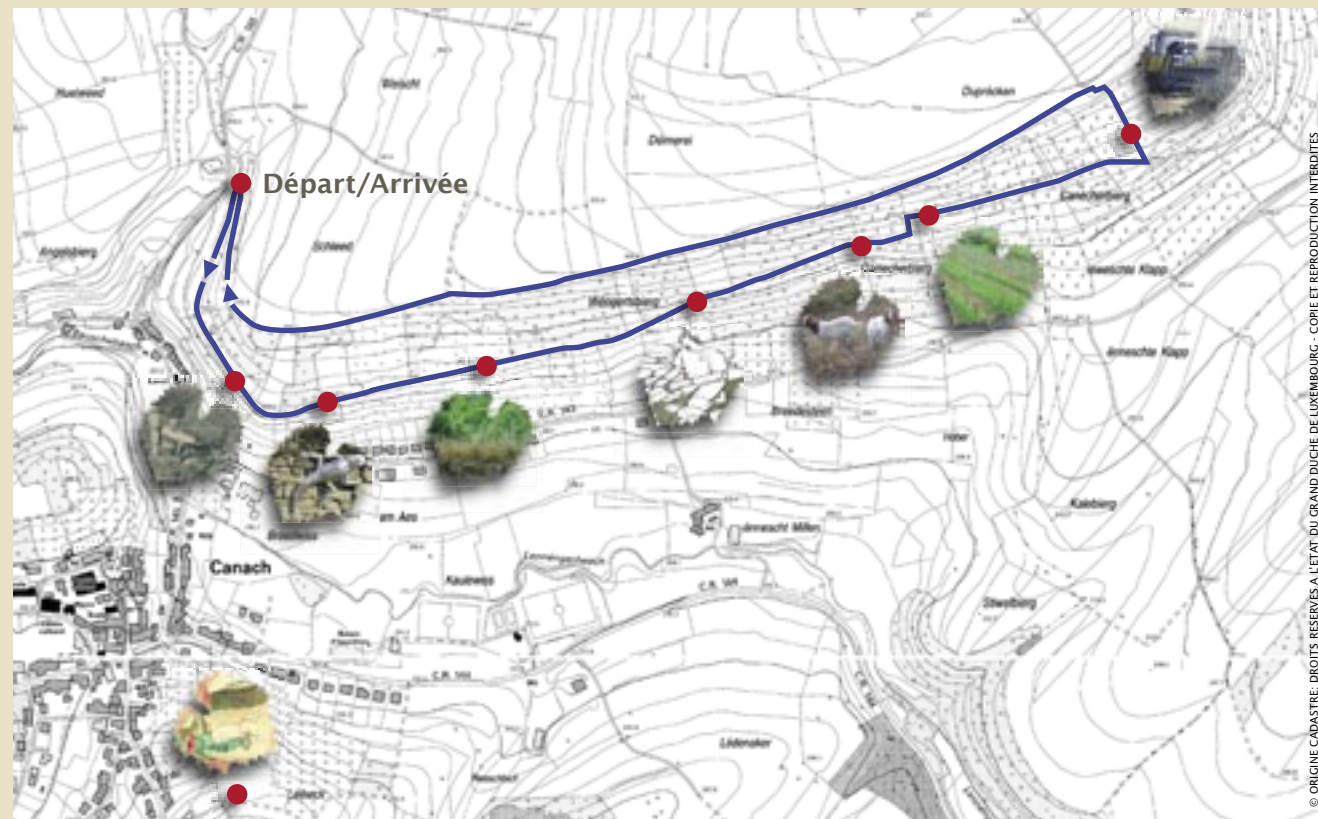


-  **Léierpad Kanecher Wéngertsbiereg** 3,7 km 
-  **Promenade «Découverte»** 11,4 km
-  **Grande promenade «Découverte»** 11 km
-  **Parcours «Jogging» (terrain de golf)** 3,8 km
-  **Parcours sportif** 2,5 km
-  **Vue panoramique**
-  **Curiosités**

L'accessibilité, quelques remarques importantes

La longueur totale de toutes les promenades est de 32 km, il faut donc prévoir une durée de marche d'environ 8 heures. Des raccourcis et des variantes ont été prévus pour que tu puisses adapter la promenade à tes souhaits. Il faut noter qu'une partie du chemin n'est pas consolidée. Par mauvais temps, il faut prévoir des chaussures adaptées. Une promenade avec poussette peut être difficile, voire impossible sur certaines parties.

LÉIERPAD KANECHER WÉNGERTSBIERG



© ORIGINE CADASTRE: DROITS RÉSERVÉS À L'ÉTAT DU GRAND DUCHÉ DE LUXEMBOURG - COPIE ET REPRODUCTION INTERDITES



Station «Le Kanecher Wéngertsbiereg dans la commune de Lenningen»



Station «Les murs de pierres sèches, un espace de vie»



Station «La nature créatrice»



Station «Les murs de pierres sèches»



Station «Une exploitation alternative: le pâturage»



Station «Le Kanecher Wéngertsbiereg et la viticulture au XXI^e siècle»



Station «La renaissance d'un précieux biotope»



Station «Le Kanecher Wéngertsbiereg au fil du temps»

«Les murs de pierres sèches»

Un travail difficile et éprouvant...

Construire un mur de pierres sèches est un travail difficile et éprouvant. En effet, les vignerons taillaient les blocs dans le calcaire coquillier du Wéngertsbiereg et les portaient sur le dos pierre par pierre, en empruntant des escaliers, jusqu'à leurs vignes

Rien que pour la construction d'un segment d'un mètre carré, le tas de pierres entier était utilisé. Comme le mur de pierres sèches doit soutenir le versant, la profondeur du mur porteur mesure souvent un tiers de la hauteur du mur.

Besoin en matériaux

Pour la construction d'un mur de pierres sèches il faut des pierres et du temps en quantité suffisante. Pour une paroi d'un mètre courant sur un mètre de haut, il faut prévoir approximativement une tonne de pierres.

Préparation

D'abord, on creuse dans le versant une marche légèrement inclinée dans

le sens inverse du versant. La terre déblayée est déposée sur le haut du talus et servira à remblayer l'arrière du mur. Ensuite, on verse une couche de graviers de 10 cm dans le fossé creusé. Les fondations du mur sont construites en utilisant les plus grosses pierres. Le remblai de gravier sert au drainage.

Le mur de pierres sèches achevé

Pour finir le mur, on pose de grosses pierres couvrantes dont le but est d'empêcher la pénétration des eaux de pluie.

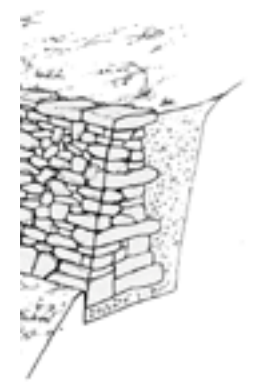
Les pierres de liaison sont idéalement plus longues que la profondeur du mur de soutènement. La liaison ainsi créée entre le mur et le versant est stable.

Les murs de pierres sèches se distinguent par les nombreuses fentes et creux formés par l'empilage des pierres naturelles. Ces fentes sont des espaces de vie importants pour beaucoup d'animaux et de plantes et permettent l'écoulement des eaux de pluie et de ruissellement.

Station



23



Départ

Station

Arrivée



Formes d'exploitation alternatives

Comme il est impossible d'exploiter à nouveau tous les anciens vignobles du *Kanecher Wéngertsbiereg* pour la production viticole, mais que le dégagement du terrain est une condition requise pour le maintien du paysage rural et naturel du *Kanecher Wéngertsbiereg*, de nouvelles formes d'exploitation doivent être introduites. Plusieurs alternatives sont possibles.

On peut, par exemple, y cultiver des arbres fruitiers, des herbes, du raisin de table, mettre les terrains en pâture, etc.

Il faut choisir un mode d'exploitation permettant de conserver l'aspect caractéristique du *Kanecher Wéngertsbiereg*.



PÊCHES DE VIGNE ROUGES



Station

Arrivée

Une exploitation alternative: le pâturage

Pour entretenir les vignes en terrasse, déjà fortement envahies par les buissons, et devant lesquelles tu te tiens actuellement, on y pratique le «pâturage» avec des chèvres *Boer*. Ces «tondeuses à quatre pattes» nettoient le paysage et contribuent à la sauvegarde des plantes rares aimant la lumière, menacées par la croissance des buissons.

Une fois les vignes en friche clôturées, le pâturage des chèvres s'avère être une méthode écologique et économique pour dégager les vignes.

Les chèvres Boer, quelques faits

Les chèvres Boer ont été élevées en Afrique du sud dès le XIXe siècle à partir de différentes races de chèvres. Les caractéristiques qui distinguent cette race sont:

- une bonne aptitude à entretenir le paysage car elle préfère les buissons;

- une très bonne tolérance aux températures estivales: elle trouve l'eau dont elle a besoin principalement dans sa nourriture;
- de très bonnes facultés d'adaptation et un bon rendement en viande. Une viande goûteuse et tendre, trois mises bas possibles sur deux ans, caractère calme.



Station

Départ

Le Kanecher Wéngertsbiertg et la viticulture au XXI^e siècle

De nos jours, 3 hectares de vignes du Kanecher Wéngertsbiertg sont encore exploités pour la production viticole. Sur cette surface, 51 ares d'anciens vignobles en terrasses sont cultivés depuis 1995 selon les principes de la viticulture biologique.

L'attrait de ces vignobles réside essentiellement dans la préservation de sa structure historique que forment les petites terrasses soutenues par de nombreux murs de pierres sèches. On y cultive le cépage *Rhäifränsch* (Elbling) qui donne, après transformation, le «Kanecher Gotteszorn» et un vin mousseux appelé le «Terrasses d'Or».

Qu'est-ce qui caractérise la viticulture biologique?

Il s'agit d'un mode de production qui veut être le moins néfaste possible pour la nature et l'environnement. Il consiste à renoncer à l'utilisation de substances qui ne sont pas naturelles comme les fertilisants et aux pesticides chimiques et synthétiques.



Les engrais organiques comme les marcs ne sont utilisés que lorsque cela s'avère impérativement nécessaire.

Entretien des cultures et contrôle des parasites dans la viticulture biologique

L'entretien biologique des cultures repose avant tout sur le renforcement de la résistance de la vigne. Les mécanismes d'autocontrôle entre les animaux utiles et les animaux nuisibles sont favorisés et des moyens de renforcement végétaux sont mis en œuvre.

En viticulture biologique, on lutte également contre les animaux nuisibles en privilégiant l'utilisation de substances non toxiques qui renforcent les cultures contre ceux-ci.

L'absence de solution naturelle permettant de combattre les maladies fongiques, comme p. ex. l'oïdium et le mildiou, nécessite l'application de quantités légalement limitées de cuivre et de soufre.

Dans le futur, de nouvelles méthodes de lutte contre les maladies fongiques

sans soufre et sans cuivre seront mises en pratique. L'une de ces mesures est la culture de cépages résistants (de types interspécifiques).

Au moment de l'enherbement, des mélanges de trèfles et de graminées de différentes espèces sont plantés entre les rangées des pieds de vignes. Le trèfle, appartenant à la famille des légumineuses, possède la faculté d'absorber l'azote présent dans l'air. Ainsi, il fertilise le sol naturellement. L'enherbement permet aussi d'aérer les sols.

En plus de son aspect esthétique, ce tapis vert permet de retenir la terre fertile en cas de pluie.

Les vignes enherbées abritent un ensemble d'autres plantes et animaux qui contribuent à la biodiversité naturelle des vignes. L'implantation d'animaux utiles est ainsi favorisée.



MÊME LIEU (CI-DESSUS) APRÈS LE DÉBROUSSAILLEMENT ET AU DÉBUT DE JUIN DE LA MÊME ANNÉE (CI-DESSOUS).

MELAMPYRE DES CHAMPS ET GENTIANE CILIÉE.



La renaissance d'un précieux biotope

Les anciens vignobles en terrasses devant lesquelles tu te trouves ont été débroussaillés en 2002. Peu de temps après le dégagement des terrains au broyeur forestier, les premières plantes rares comme la mélampyre des champs se sont implantées. Les moutons sont chargés de contenir la croissance des bosquets depuis le débroussaillage de 1,3 hectares de terrain.

Nettoyage au broyeur forestier

Le broyeur forestier est un remorqueur tout-terrain ou un véhicule à chenilles auquel un broyeur est attelé. Les bosquets sont rabattus et broyés; le paillis produit reste sur place. Cette méthode de travail permet d'éviter l'élimination des rémanents de coupe. Mais la couche de paillis qui recouvre le sol peut aussi entraver le développement de la végétation ayant besoin de lumière. C'est seulement après la décomposition du paillis que l'on peut voir apparaître des fleurs magnifiques.

Domaine d'utilisation du broyeur forestier

Le broyeur forestier et la chenille, ne peuvent être utilisés que sur les sols praticables. Les petites parcelles de vignes aux versants étroits et aux murs de pierres sèches fragiles ne peuvent pas être débroussaillées de cette manière.

LES VIGNES EN FRICHE ENVAHIES DE PRUNELLIERS.





UTILISATION D'UN BROYEUR FORESTIER



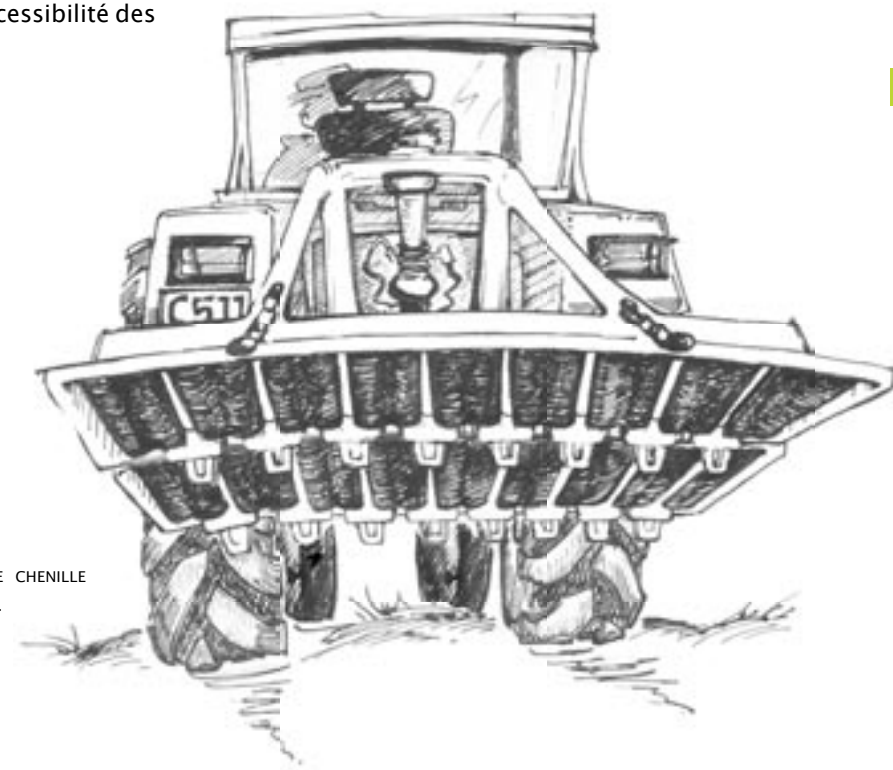
LES BOSQUETS SONT LA NOURRITURE PRÉFÉRÉE DES CHÈVRES BOER

NETTOYAGE CONTRÔLÉ PAR LE FEU EXTINCTEUR
À MAIN ET TORCHE

Créer de l'espace, mais comment?

Lorsqu'une nouvelle exploitation de ces parcelles de vignes est décidée, les terrains en friche doivent être dégagés. S'il s'agit de friches anciennes recouvertes de buissons, ceux-ci doivent être enlevés. Le nettoyage des friches peut être effectué de nombreuses façons différentes en fonction des caractéristiques du terrain, de l'état des murs de soutènement et de l'accessibilité des parcelles de vignes.

L'élimination de la végétation des bosquets peut être effectuée au broyeur forestier, par une chenille, par feu contrôlé ou par le pâturage des chèvres.

REMORQUE TOUT-TERRAIN AVEC UNE CHENILLE
SUSPENDUE DANS UN CHASSIS D'ACIER.



Le Kanecher Wéngertsbiereg au fil du temps

Cette double page te donne une idée de l'évolution du *Kanecher Wéngertsbiereg* grâce à un montage photos.

CANACH VERS 1900: VUE SUR LE *KANECHER WÉNGERTSBIERG*.
LE VIGNOBLE S'ÉTEND SUR TOUT LE VERSANT.



32

33



Départ

Arrivée



VISION DU FUTUR:
VUE SUR LE *KANECHER WÉNGERTSBIERG*.
EXPLOITATION PARTIELLE DE L'ANCIEN VIGNOBLE, PAR EXEMPLE
EN VERGERS, EN PATURAGE AVEC DES MOUTONS ET DES CHÈVRES,
EN VITICULTURE.

Station



Pour mieux comprendre – Quelques termes importants

Paysage rural

Le concept du «paysage rural» (ou cultivé) découle de l'action de l'homme sur la nature et se différencie ainsi du paysage naturel. L'abandon de l'exploitation des paysages cultivés anciens entraîne en règle générale leur disparition.

Paysage rural historique

Ce terme désigne des paysages ruraux dont l'origine remonte à des formes d'exploitation anciennes. Parmi ces sites, on trouve les vignes du *Kanecher Wängertsberg*.

Éléments de paysages ruraux historiques

Ce sont des éléments qui ont été apportés au paysage au gré des activités économiques et de la colonisation des hommes et dont il reste encore des vestiges tels que les murs de pierres sèches, les tas de pierres, les haies vives, les allées d'arbres ou encore les terrasses.

(cf. Hallmann & Peters 1993)

Biotope rural

Il s'agit d'espaces de vie créés par l'homme mais qui sans son intervention, seraient extrêmement menacés et disparaîtraient par l'évolution naturelle (la succession naturelle).

Les paysages ruraux historiques: une «espèce» à protéger

Tout comme certaines espèces de plantes et d'animaux, les paysages ruraux historiques sont également menacés de disparition. Suite aux changements économiques et sociaux, les paysages ruraux anciens ont été détruits lors des remembrements ou abandonnés.

Mesures de remembrement

Cette procédure consiste à regrouper et à remodeler de petites parcelles dispersées afin de permettre une exploitation plus rationnelle des surfaces agricoles.



Les curiosités

1. Les terrasses de vignes de Lenningen

Au début du XXe siècle, comme nous le montre une photo prise en 1920, la viticulture était pratiquée de manière intensive sur les coteaux de Lenningen. De nos jours, une grande partie du vignoble est

en friche, comme au *Kanecher Wängertsbieregg*. Seuls les nombreux murs de vignes et les vignes à l'état sauvages témoignent encore de ce passé viticole florissant de Lenningen.



LENNINGEN VERS 1920

2. La basilique de Lenningen

L'église de Lenningen est mentionnée pour la première fois en 967, mais son origine est encore plus ancienne. Les fouilles réalisées pendant les travaux de rénovation ont permis de confirmer cette origine antérieure. Depuis 1997 la basilique de Lenningen, vieille de plus de mille ans, est classée comme monument national. En 1996, la municipalité a laissé-faire de grands travaux de rénovation.

LA BASILIQUE DE LENNINGEN



3. Le parcours sportif

Un parcours de près de 2,5 km vous propose des activités sportives.

4. Le Kikuoka Country Club

Depuis 1989, les alentours de la ferme Scheuerhof accueillent un terrain de golf de 18 trous.

Dans le cadre d'un projet de «valorisation écologique et paysagère du terrain de golf», des mesures concrètes ont déjà été menées à bien. Au total, 5 hectares de surfaces très embroussaillées ont été clôturés. Un seul débroussaillage partiel suivi d'une mise en pâturage de moutons et de chèvres doit éviter un nouvel embroussaillage de ces surfaces et permettre de conserver l'espace vital de plantes rares.

Une allée de poiriers provenant d'espèces régionales d'arbres fruitiers à hautes tiges ainsi qu'un verger ont été plantés sur le terrain de golf. D'autres mesures de protection de l'environnement et d'aménagement des sites sont en cours.

5. Am Schlond

Il s'agit d'un terrain humide qui a été repris comme réserve naturelle potentielle dans le cadre de la Déclaration d'intention générale (D.I.G) de 1981. Cette zone revêt un caractère exceptionnel du fait de sa végétation locale typique, en particulier certaines espèces de plantes menacées telles que la laîche paniculée (*Carex paniculata*), le carex vésiculeux (*Carex vesicaria*), la petite douve (*Ranunculus flammula*) et le séneçon aquatique (*Senecio aquaticus*).



CHAPELLE SAINT DONAT

6. La chapelle Saint Donat

En 1886, une chapelle dédiée à Saint Donat, protecteur contre le feu, la foudre et la tempête, a été érigée à l'entrée de Canach dans la rue Oetringen-Ehnen.



VOIE ROMAINE (KIEM)

7. La voie romaine (Kiem)

Au nord-ouest de Canach passe une ancienne voie romaine (appelée *Kiem*) qui de Reims en passant par Metz, Dalheim et Altrier va jusqu'à Trèves. Certains vestiges de cette voie romaine sont encore visibles aujourd'hui. Notamment à l'entrée du chemin dans le Kabezësch où elle coupe le chemin forestier actuel. On peut y observer le profil de sa structure.



© ORIGINE CADASTRE: DROITS RESERVES
A L'ETAT DU GRAND DUCHE DE LUXEMBOURG
COPIE ET REPRODUCTION INTERDITE

8. Canach et le camp romain «op der Buurg»

La localité de Canach est mentionnée pour la première fois en 1570, cependant on estime que son origine remonte au temps des Celtes. Il n'est donc pas étonnant que le nom de la localité provienne du mot celtique «canto» (blanc). Ce nom se rapporte à la terre blanche dont la coloration s'explique par une forte concentration en calcaire.

Les romains ont également laissé leur empreinte à Canach, ainsi des pièces de monnaie romaine ont été découvertes, lors de la construction de l'église et du presbytère sur le site «op der Buurg». Canach était également un emplacement stratégique pour les romains car ils avaient érigé sur les hauteurs derrière l'église, un camp permanent avec une tour d'observation fortifiée, un «oppidum», d'où le nom «op der Buurg».

La culture viticole de «op der Buurg»

Comme le montre la photo, les vignobles de Canach au moment de la floraison s'étendent aussi sur les versants derrière l'église.



LA CULTURE VITICOLE DE «OP DER BUURG»



LE LAVOIR

9. Le lavoir

Dans la seconde moitié du 19^e siècle, chaque village avait son lavoir couvert qui était accessible à l'ensemble de la population. L'ancien lavoir de Canach possède deux bassins dont l'un était utilisé pour faire tremper et rincer le linge, et l'autre pour battre le linge. Le bord en pierres entourant les bassins servait de support pour le lavage.

ADRESSES UTILES

Vous pouvez vous procurer cette brochure auprès de:

Commune de Lenningen

16, rue de l'école - L-5414 Canach
Tél.: (+352) 35 97 35 - 1
secretariat@lenningen.lu
www.lenningen.lu

LEADER+ Lëtzebuenger Musel Bureau LEADER Moselle

23, rue de Trèves - L-6793 Grevenmacher
Tél.: (+352) 75 01 39
info@musel-leader.lu
www.musel-leader.lu

Informations générales sur le
Kanecher Wéngertsbiereg:

Fondation *Hëllef fir d'Natur* Haus vun der Natur – Kräizhaff

Route de Luxembourg - L-1899 Kockelscheuer
Tél.: (+352) 29 04 04 - 319
Fax: (+352) 29 05 04
j.yvesk@luxnatur.lu
www.hfn.lu

Informations sur la viticulture biologique:

Lëtzebuenger Natur an Vulleschutzliga LNVL Sektion Lenningen

Carlo Entringer
24, rue de Canach - L-5430 Lenningen
Tél.: (+352) 76 03 56

Source des photos: Claudine Felten, Jacques-Yves Kail,
Françoise Rollinger, Paul Vanolst,
Bibliothèque Nationale de Luxem-
bourg, Musée de la viticulture

Illustrations: Fränk Heller

Montages photos: Jacques-Yves Kail

Mentions d'impression

Brochure «Découverte du *Kanecher Wéngertsbiereg* et de la
commune de Lenningen»

Responsable du projet: commune de Lenningen

Avec le soutien financier de LEADER+ Lëtzebuenger Musel

Partenaires du projet: Fondation «Hëllef fir d'Natur», LNVL
Lenningen

Conception et textes: Jacques-Yves Kail,
fondation «Hëllef fir d'Natur», Kockelscheuer

Layout: Today's Ink, Beckerich

Impression: Rapidpress

**Nous remercions également pour leur soutien les insti-
tutions, associations et personnes suivantes:**

Les élus de Lenningen, les membres de Natur und Vulleschutzliga Lenningen et plus particulièrement Carlo Entringer et Elisabeth Blum, la Bibliothèque Nationale de Luxembourg, le musée de la viticulture de Ehnen, Paul Vanolst, Fränk Heller, Françoise Rollinger, Claudine Felten.



Commune de Lenningen
Porteur du projet



Ce projet a été réalisé dans le cadre de
LEADER+ Lëtzebuenger Musel et cofinancé
par la commune de Lenningen.



FONDATION
Hëllef fir d'Natur
www.hfn.lu

Fondation *Hëllef fir d'Natur*
Partenaire du projet



Section Lenningen
Partenaire du projet